

ROTHENBERGER



RODIADRILL 1800 DWS

Bedienungsanleitung
Instructions for use
Instruction d'utilisation
Instrucciones de uso
Istruzioni d'uso
Gebruiksaanwijzing
Instruções de serviço
Brugsanvisning
Bruksanvisning
Bruksanvisning
Käyttöohje
Instrukcja obsługi
Návod k používání
Kullanım kılavuzu
Kezelési útmutató
Οδηγίες χρήσεως
Инструкция по использованию



www.rothenberger.com/manuals

- FF40180
- FF40180Z
- FF40181



R

Bedienungsanleitung bitte lesen und aufbewahren! Nicht wegwerfen!

Bei Schäden durch Bedienungsfehler erlischt die Garantie! Technische Änderungen vorbehalten!

Please read and retain these directions for use. Do not throw them away! The warranty does not cover damage caused by incorrect use of the equipment! Subject to technical modifications!

Lire attentivement le mode d'emploi et le ranger à un endroit sûr! Ne pas le jeter! La garantie est annulée lors de dommages dus à une manipulation erronée! Sous réserve de modifications techniques!

¡Por favor, lea y conserve el manual de instrucciones! ¡No lo tire! ¡En caso de daños por errores de manejo, la garantía queda sin validez! Modificaciones técnicas reservadas!

Per favore leggere e conservare le istruzioni per l'uso! Non gettarle via! In caso di danni dovuti ad errori nell'uso, la garanzia si estingue! Ci si riservano modifiche tecniche!

Lees de handleiding zorgvuldig door en bewaar haar goed! Niet weggooien! Bij schade door bedieningsfouten komt de garantieverlening te vervallen! Technische wijzigingen voorbehouden!

Queiram ler e guardar o manual de instruções! Não deitar fora! Em caso de avarias por utilização incorrecta, extingue-se a garantia! Reservado o direito de alterações técnicas!

Læs betjeningsvejledningen, og gem den til senere brug! Smid den ikke ud! Skader, som måtte opstå som følge af betjeningsfejl, medfører, at garantien mister sin gyldighed! Ret til tekniske ændringer forbeholdes!

Läs igenom bruksanvisningen och förvara den väl! Kasta inte bort den! Garantin upphör om apparaten har använts eller betjänats på ett felaktigt sätt! Med reservation för tekniska ändringar!

Les bruksanvisningen og oppbevar den vel! Ikke kast den! Oppstår skader på grunn av betjeningsfeil opphører garantiens gyldighet! Tekniske forandringer forbeholdes!

Lue ja säilytä tämä käyttöohje! Älä heitä pois!

Takuu ei kata käyttövirheistä aiheutuvia vahinkoja! Oikeudet teknisiin muutoksiin pidätetään!

Instrukcję obsługi proszę przeczytać i przechować! Nie wyrzucać!

Przy uszkodzeniach wynikających z błędów obsługi wygasa gwarancja! Zmiany techniczne zastrzeżone!

Návod k obsluze si prosím přečtěte a uschovejte jej! Nevyhazujte jej!

V případě poškození způsobeném chybnou obsluhou zaniká záruka! Technické změny jsou vyhrazeny!

Kullanım açıklamalarını lütfen dikkatlice okuyunuz ve bir yerde muhafaza ediniz! Çöpe atmayınız!

Kullanımında yapılan hatalar, garantinin silinmesine neden olur! Teknik deðişiklikler yapma hakkımız saklıdır!

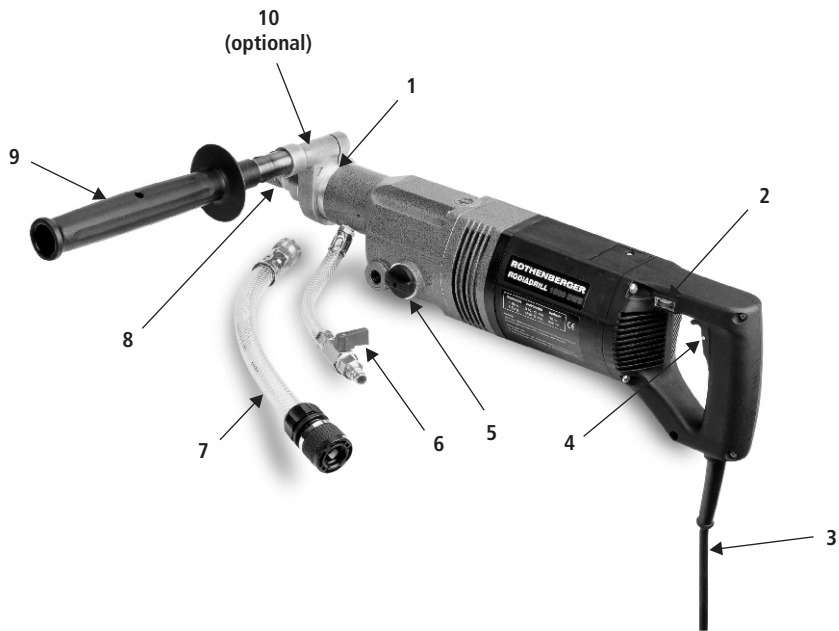
Kérjük, olvassa el és őrizze meg a kezelési utasítást! Ne dobja el!

A helytelen kezelésből származó károsodások esetén megszűnik a jótállás! Műszaki változtatások fenntartva!

Οδηγίες χειρισμού παρακαλείσθε να τις διαβάσετε και να τις φυλάσσετε! Μην τις πετάξετε!

Σε ζημιές από σφάλματα χειρισμού παύει να ισχύει η εγγύηση! Με επιφύλαξη για τεχνικές αλλαγές!

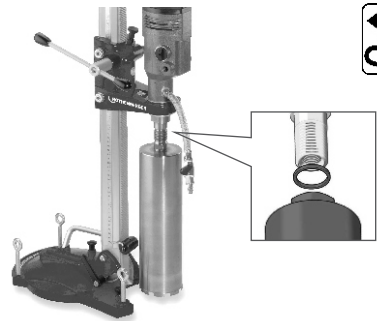
Прочтите инструкцию по эксплуатации и сохраняйте её для дальнейшего использования! В случае поломки инструмента из-за несоблюдения инструкции клиент теряет право на обслуживание по гарантии! Возможны технические изменения!



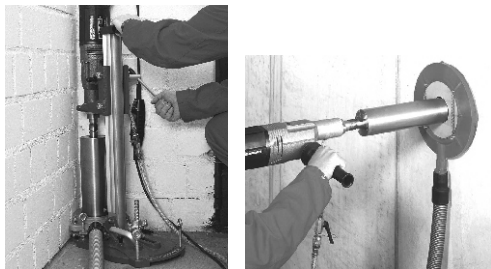
1



2



3



4



CE-KONFORMITÄTSEKTLÄRUNG

Wir erklären in alleiniger Verantwortung, dass dieses Produkt mit den angegebenen Normen und Richtlinien übereinstimmt.

EC-DECLARATION OF CONFORMITY

We declare on our sole accountability that this product conforms to the standards and guidelines stated.

DECLARATION CE DE CONFORMITÉ

Nous déclarons sous notre propre responsabilité que ce produit est conforme aux normes et directives indiquées.

DECLARACION DE CONFORMIDAD CE

Declaramos, bajo nuestra responsabilidad exclusiva, que este producto cumple con las normas y directivas mencionadas.

DICHARAZIONE DI CONFORMITÀ CE

Dichiariamo su nostra unica responsabilità, che questo prodotto è conforme alle norme ed alle direttive indicate.

EC-KONFORMITEITSVERKLARING

Wij verklaren in eigen verantwoordelijkheid dat dit product overeenstemt met de van toepassing zijnde normen en richtlijnen.

DECLARAÇÃO DE CONFORMIDADE CE

Declaramos, sob responsabilidade exclusiva, que o presente produto está conforme com as Normas e Directivas indicadas.

CE-KONFORMITETSEKTLÆRING

Vi erklærer som eneansvarlig, at dette produkt er i overensstemmelse med anførte standarder, retningslinjer og direktiver.

CE-FÖRSÄKRAN

Vi försäkrar på eget ansvar att denna produkt uppfyller de angivna normerna och riktlinjerna.

CE-SAMSVARSEKTLÆRING

Vi erklærer på eget ansvar at dette produktet stemmer overens med de følgende normer eller normative dokumenter.

TODISTUS CE-STANDARDINMUKAISUUDESTA

Todistamme täten ja vastaamme yksin siitä, että tämä tuote on allalueteltujen standardien ja standardoimisasiakirjojen vaatimusten mukainen.

DEKLARACJA ZGODNOŚCI CE

Oświadczamy z pełną odpowiedzialnością, że produkt ten odpowiada wymaganiom następujących norm i dokumentów normatywnych.

CE-PROHLÁŠENÍ O SHODĚ

Se vši zodpovědností prohlašujeme, že tento výrobek odpovídá následujícím normám a normativním dokumentům.

CE UYGUNLUK BEYANI

Tek sorumlu olarak bu ürünün yönetmelik hükümleri uyarınca aşağıdaki normlara ve norm dokümanlarına uygunluğunu beyan ederiz.

CE-AZONOSSÁGI NYILATKOZAT

Teljes felelősségünk tudatában kijelentjük, hogy jelen termék megfelel a következő szabványoknak vagy szabványossági dokumentumoknak.

ΔΗΛΩΣΗ ΠΙΣΤΟΤΗΤΑΣ ΕΚ

Δηλώνουμε με αποκλειστική μας ευθύνη, ότι αυτό το προϊόν ανταποκρίνεται στα ακόλουθα πρότυπα ή έγγραφα τυποποίησης.

ДЕКЛАРАЦИЯ О СООТВЕТСТВИИ СТАНДАРТАМ ЕС

Мы заявляем что этот продукт соответствует следующим стандартам



98/37 EG; 73/23 EWG; 89/336 EWG
EN 50144; EN 55014; EN 61000

Arnd Greding

Содержание	стр.
1. Указания по обеспечению безопасности	98
1.1 Надлежащее использование	98
1.2 Указания по технике безопасности	98
2. Технические характеристики	98
3. Принцип работы прибора	99
3.1 Обзор (рис. А)	99
3.2 Подключение к сети	99
3.3 Ввод в эксплуатацию (рис. В)	99
3.4 Обслуживание	100
4. Уход и обслуживание	102
4.1 Принадлежности	102
5. Утилизация	102

Специальные обозначения в этом документе



Опасность

Этот знак предупреждает о возможной травмоопасности.



Внимание

Этот знак предупреждает о травмоопасности или опасности для окружающей среды.



Необходимость действия

1. Указания по обеспечению безопасности

1.1 Надлежащее использование

Установка алмазного сверления RODIADRILL 1800 DWS используется для мокрого сверления в железобетоне и кирпичной кладке при помощи соответствующей алмазной коронки при подаче воды. Путем установки всасывающего ротора (принадлежность) машина может использоваться также и для сухого сверления.

1.2 Указания по технике безопасности

Прочтите и усвойте общие указания по технике безопасности в приложении Безопасность (со стр. 103)!

Надевайте средства для защиты органов слуха. Воздействие шума может привести к потере слуха.

Используйте поставляемые с прибором дополнительные рукоятки. Потеря контроля может привести к повреждениям.

Встроенное фрикционное сцепление срабатывает только при рывковой блокировке, поэтому всегда используйте дополнительную рукоятку.

Розетки во внешних зонах должны быть оснащены защитными выключателями токов утечки. Этого требуют предписания по установке для Вашего электрооборудования. Пожалуйста, соблюдайте это при использовании прибора.

При работе с машиной всегда надевать защитные очки. Рекомендуется использовать защитные перчатки, прочную обувь с защитой от скольжения и фартуки.

Не удалять стружки и щепки при работающей машине.

Возникающая во время работы пыль вредна для здоровья и не должна попадать на тело. Надевайте соответствующую маску, защищающую от пыли.

Перед началом всех работ на машине выньте штекер из розетки.

Подключайте в розетку только выключенную машину.

Всегда храните соединительный кабель вне зоны действия прибора. Всегда сматывайте кабель по направлению назад от машины.

При сверлении стен, потолка или пола избегайте попадания в электропроводку, газопроводные и водопроводные линии.

2. Технические характеристики

Номинальная потребляемая мощность	1800 Вт
Число оборотов	<u>1. Передача</u> 760 мин. -1 <u>2. Передача</u> 1570 мин. -1
Диапазон сверления при использовании сверильной стойки	Ø 60-131 мм Ø 10-60 мм
Диапазон сверления для свободного режима	Бетон: макс. Ø 80 мм Кирпичная кладка: макс. Ø 162 мм
Зажим инструмента	внешний 1.1/4" UNC, внутренний R 1/2"
Вес	7 кг
Вибрация	2,5 м/с ²
Типичный уровень шума, определенный по А-показателю	
Уровень звукового давления	92 дБ(А)
Уровень звукопроводности	100 дБ(А)
Типы коронок для сверления	SPEED STAR DX, DX- High speed plus, EUROLASER

Надевайте средства для защиты органов слуха! Измерение значений проводите в соответствии с EN 50 144.

Защитная муфта: да, электронное регулирование в режим понижения

3. Принцип работы прибора

3.1 Обзор (рис. А)

1	Зажим стойки для сверления	6	Водяной запорный кран
2	Индикатор защиты от перегрузки	7	Подключение воды „Gardena“
3	Сетевой кабель с переключателем PRCD	8	Ведущий вал
4	Переключатель Вкл/Выкл	9	Рукоятка
5	Переключатель передачи	10	Зажим для дополнительных рукояток (принадлежность)

3.2 Подключение к сети

Подключать только при однофазном переменном токе и только к указанному на табличке с техническими характеристиками напряжению в сети. Возможно также подключение к розеткам без защитного контакта, так как устройство соответствует классу защиты II.

3.3 Ввод в эксплуатацию (рис. В)

Зажатие в стойке для сверления RODIACUT 131 (рис.-1)

- Зафиксировать механизм подачи на стойке для сверления
- Двигатель сверху вставить в зажим стойки для сверления и зафиксировать при помощи винта (ключом для внутреннего шестигранника разм. 6)
- Проверить двигатель на прочность посадки

Для этого прочтите руководство по эксплуатации для стойки для сверления RODIACUT 131!

Замена коронки для сверления (рис.-2)



При замене коронки для сверления наденьте защитные перчатки! При длительном использовании коронка для сверления может нагреваться!

- Выходной вал (8) удерживать гаечным ключом с открытым зевом (ШЗ 36), ослабить и открутить коронку для сверления при помощи гаечного ключа с открытым зевом (ШЗ 24 для коронок R1/2"; ШЗ 41 для коронок 1.1/4" UNC) (правая резьба).

Указание: Для коронок с резьбовым соединением 1.1/4" UNC рекомендуется использовать медное кольцо (Арт. № FF35190) между сверлильным двигателем и коронкой для сверления. Таким образом, после сверления коронки легче отсоединяются от двигателя и выравниваются неровности между зажимом коронки и выходным валом.

Защитный выключатель «PRCD»

Внимание: Защитный выключатель «PRCD» проверять перед каждой эксплуатацией следующим образом:

- При вставленном сетевом штекере нажать зеленую клавишу ВКЛ. - должна загореться красная контрольная лампа.
- Нажать черную клавишу ВЫКЛ. - PRCD выключается, красная контрольная лампа погаснет
- После повторного включения PRCD можно использовать подключенный прибор.

Если PRCD не запускается, или часто отключается при включении электроприбора, то все соединение должно быть проверено специалистом.



Дальнейшая эксплуатация без этого запрещена - опасно для жизни!

Мокрое сверление (рис.-3):

❗ Мокрое сверление допускается только при безупречной работе защитного переключателя „PRCD“. Никогда не работать без водосборного кольца. Защищать приводной двигатель от водяных брызг!

- ➔ Водяной шланг подключить к водяному погружному насосу (Арт. № FF35029) или непосредственно к водопроводу.
- ➔ Свободный режим: В резиновой мембране вырезать отверстие, немного больше, чем диаметр коронки для сверления. Водоотсасывающее кольцо (FF35701) подключить к агрегату для сбора воды (FF35210).
- ➔ Режим работы на на стойке: В резиновой мембране вырезать отверстие, немного больше, чем диаметр коронки для сверления. Обе консоли водоотсасывающего кольца (FF35700) закрепить на основании при помощи юстировочных болтов. Водоотсасывающее кольцо подключить к агрегату для сбора воды (FF35210).

Для этого прочтите руководство по эксплуатации к водяному погружному насосу или агрегату для сбора воды!

Сухое сверление (рис. -4):

- ➔ Всасывающий ротор (FF40056 / FF40057) надвинуть на шпindelь
- ➔ установить всасывающий адаптер и всасывающий шланг.
- ➔ Пылесос (FF35148) подключить к электросети.

Для этого прочтите руководство по эксплуатации к пылесосу!

Свободный режим:

- ➔ Работать только с моментным переключателем, т.е. без фиксации переключателя ВКЛ./ВЫКЛ,
- ➔ Дополнительная рукоятка (9) может быть закреплена справа или слева.

❗ При сверлении с помощью коронки для сверления возникает высокий крутящий момент; никогда не работайте без дополнительной рукоятки.

3.4 Обслуживание

При эксплуатации на стойке прочтите и усвойте Руководство по эксплуатации к стойкам для сверления!

Защита от перегрузки (2)

При нормальном рабочем режиме горит зеленая контрольная лампа. При слишком высоком давлении на коронку для сверления горит красная контрольная лампа. Снизить давление прижима; снова загорится зеленая контрольная лампа.

При продолжительной перегрузке электронное управление отключает машину. Для продолжения работы машину выключить и снова включить. При рывковой перегрузке (напр. заклинивание коронки для сверления) электронно управляемая муфта скольжения прерывает силовой поток.

Регулировка числа оборотов (5)

- ➔ Установить число оборотов, в среднем соответствующее виду материала.

❗ Переключение передач осуществлять только при остановке машины!

Сверление



Опасность удара электрическим током! При осуществлении мокрого сверления над головой всегда работать с использованием агрегатом для всасывания воды! Агрегат для всасывания воды должен быть в безупречном состоянии!

- Включить пылесос/агрегат для сбора воды.
- Влажное всасывание навесу: Коронку для сверления в состоянии покоя вставить в центрирующий наконечник переносного водоотсасывающего кольца (арт. № FF35701) и проверить, присасывается ли центрирующий наконечник к стене или к полу.

Внимание: Центрирующим наконечником никогда не сверлить снизу вверх, чтобы избежать опасности падения в случае самопроизвольного ослабления центрирующего наконечника.

- Включить двигатель
- Надеть алмазную коронку и продолжить сверлить с равномерным и слабым нажимом.
- Время от времени слегка вытаскивать коронку из отверстия для удаления сверлильного шлама либо пыли.

Вывод из эксплуатации

- После достижения желаемой глубины отверстия выключить двигатель и медленно вынуть коронку для сверления из отверстия
- Остановить подачу воды и выключить агрегат для всасывания воды или пылесос

Если не будет осуществляться последующее сверление, двигатель запустить на несколько секунд без подачи воды, чтобы выдавить оставшуюся воду из втулки двигателя.

Удаление сверлильного керна при сквозном сверлении

- Удалить сверлильный керн с коронки.

Если керн зажат в коронке, вытолкните его сзади при помощи прутка!



Осторожно: Избегайте повреждения поверхности.



Внимание! Ни в коем случае для удаления керна не ударять молотком или гаечным ключом по внешней стороне коронки для сверления. Возможно деформирование трубы, и сверлильный керн больше не будет окончательно удаляться из коронки.

Удаление сверлильного керна из глухих отверстий

- Вставить отвертку, зубило или другой похожий инструмент в возникшее кольцевое отверстие и с помощью короткого, сильного бокового рывка или при помощи удара молотком разбить керн, затем удалить его.

Чем глубже просверленное отверстие, тем легче разбить керн. Оптимальные результаты достигаются тогда, когда глубина отверстия по меньшей мере равно диаметру коронки для сверления.

Чтобы избежать повреждения прибора и гарантировать его бесперебойную работу необходимо регулярно чистить и смазывать все детали.

После каждого использования протирать и продувать сжатым воздухом.

Если прибор предположительно не будет использоваться в течении длительного времени, снимите с двигателя коронку для сверления. При несоблюдении указанного в неблагоприятных случаях коронка для сверления и вал двигателя вследствие коррозии могут приржаветь друг к другу. Обе части будет очень трудно отделить друг от друга без повреждений!

Ниже указанные работы должны осуществляться по меньшей мере еженедельно. При интенсивной эксплуатации соответственно чаще.

Двигатель: Масло двигателя менять примерно каждые 500 часов работы (имеющееся в продаже трансмиссионное масло)
Угольные щетки проверять и при необходимости менять каждые 250 часов работы
Чистить коллектор при помощи мягкой кисточки

Важно! Все работы по техническому обслуживанию и ремонту могут осуществляться только квалифицированным персоналом.

4.1 Принадлежности

Необходимые принадлежности и форму заказа см. на странице 134.

5. Утилизация

Части прибора являются вторичным сырьем и могут быть отправлены на повторную переработку. Для этого в Вашем распоряжении имеются допущенные и сертифицированные утилизационные предприятия. Для экологичной утилизации частей, которые не могут быть переработаны (например, электронные части) проконсультируйтесь, пожалуйста, в Вашем компетентном ведомстве по утилизации отходов.

- d) Διαφυλάγετε τα ηλεκτρικά εργαλεία που δε χρησιμοποιείτε μακριά από παιδιά. Μην αφήνετε άτομα που δεν είναι εξοικειωμένα με το ηλεκτρικό εργαλείο ή δεν έχουν διαβάσει αυτές τις οδηγίες χρήσης να το χρησιμοποιήσουν. Τα ηλεκτρικά εργαλεία είναι επικίνδυνα όταν χρησιμοποιούνται από άπειρα πρόσωπα.
- e) Να περιποήσετε προσεκτικά το ηλεκτρικό σας εργαλείο και να ελέγχετε, αν τα κινούμενα τμήματά του λειτουργούν άψογα και δεν μπλοκάρουν, ή μήπως έχουν χαλάσει ή σπάσει εξαρτήματα, τα οποία επηρεάζουν έτσι αρνητικά τον τρόπο λειτουργίας του ηλεκτρικού εργαλείου. Δώστε τυχόν χαλασμένα εξαρτήματα του ηλεκτρικού εργαλείου για επισκευή πριν το χρησιμοποιήσετε πάλι. Η ανεπαρκής συντήρηση των ηλεκτρικών εργαλείων αποτελεί αιτία πολλών ατυχημάτων.
- f) Διατηρείτε τα κοπτικά εργαλεία κοφτερά και καθαρά. Τα κοπτικά εργαλεία που συντηρούνται με προσοχή μπορούν να οδηγηθούν εύκολα και να ελεγχθούν καλύτερα.
- g) Χρησιμοποιείτε τα ηλεκτρικά εργαλεία, τα εξαρτήματα, τα χρησιμοποιήσιμα εργαλεία κτλ. σύμφωνα με τις παρούσες οδηγίες καθώς και όπως προβλέπεται για τον εκάστοτε τύπο μηχανήματος. Λαμβάνετε ταυτόχρονα υπόψη σας τις συνθήκες εργασίας και την υπό εκτέλεση εργασία. Η χρήση του ηλεκτρικού εργαλείου για άλλες εκτός από τις προβλεπόμενες εργασίες μπορεί να δημιουργήσει επικίνδυνες καταστάσεις.
- 5) Χρήση κι επιμελής χειρισμός εργαλείων μπαταρίας**
- a) Πριν τοποθετήσετε το μπλοκ μπαταρίας βεβαιωθείτε ότι ο διακόπτης ON/OFF βρίσκεται στη θέση OFF (AUS). Η τοποθέτηση του μπλοκ μπαταρίας στο ηλεκτρικό εργαλείο όταν ο διακόπτης ON/OFF βρίσκεται στη θέση ON μπορεί να οδηγήσει σε ατυχήματα.
- b) Φορτίζετε μόνο με φορτιστές που προβλέπει ο κατασκευαστής. Η φόρτιση με φορτιστές που δεν προορίζονται για τον υπό φόρτιση τύπο του μπλοκ μπαταρίας δημιουργεί κίνδυνο πυρκαγιάς.
- c) Χρησιμοποιείτε τα ηλεκτρικά εργαλεία πάντοτε με τα προβλεπόμενα γι' αυτά μπλοκ μπαταρίας. Η χρήση διαφορετικών μπλοκ μπαταρίας μπορεί να οδηγήσει σε τραυματισμούς ή πυρκαγιά.
- d) Διαφυλάγετε τις μπαταρίες που δε χρησιμοποιείτε μακριά από μεταλλικά αντικείμενα, π. χ. από συνδετήρες χαρτιών, νομίσματα, κλειδιά, καρφιά, βίδες κι άλλα παρόμοια μικροαντικείμενα, τα οποία θα μπορούσαν να επιγεφυρώσουν τις διάφορες μεμονωμένες επαφές. Μια επιγεφύρωση από μεταλλικά αντικείμενα μπορεί να προκαλέσει βραχυκύκλωμα, σπινθηρισμό ή πυρκαγιά.
- e) Υπό δυσμενείς συνθήκες λειτουργίας μπορεί να διαρρέυσουν υγρά από την μπαταρία. Αποφεύγετε κάθε επαφή με μια μη στεγνή μπαταρία. Σε περίπτωση ακούσιας επαφής με τα υγρά, ξεπλύντε αμέσως με νερό την αντίστοιχη θέση επαφής. Εκτός από αυτό, αν τα υγρά διεισδύσουν στα μάτια σας, επισκεφτείτε χωρίς καθυστέρηση ένα γιατρό. Τα διαρρέοντα υγρά των μπαταριών μπορεί να προκαλέσουν ερεθισμούς ή και εγκαύματα.
- 6) Service**
- a) Δινετε το ηλεκτρικό σας εργαλείο για επισκευή από άριστα ειδικευμένο προσωπικό, μόνο με γνήσια ανταλλακτικά. Έτσι εξασφαλίζεται η διατήρηση της ασφάλειας του ηλεκτρικού εργαλείου.

ОБЩИЕ УКАЗАНИЯ ПО БЕЗОПАСНОСТИ

ВНИМАНИЕ! Прочтите все указания. Ошибки при соблюдении приведенных ниже указаний могут привести к поражению электрическим током, пожару, и/или вызвать тяжелые травмы. Использованное ниже понятие "электроинструмент" обозначает электрический инструмент с питанием от электрической сети (с кабелем питания) и аккумуляторный электроинструмент (без кабеля питания).

ЗАБОТЛИВО ХРАНИТЕ ЭТИ УКАЗАНИЯ

1) Рабочее место

- a) **Соблюдайте на Вашем рабочем месте чистоту и порядок.** Беспорядок на рабочем месте и его плохое освещение могут привести к несчастным случаям.
- b) **Не работайте с прибором во взрывоопасном окружении, в котором находятся горючие жидкости, газы или пыли.** При работе электроинструмент искрит и искры могут воспламенить пыль или пары.
- b) **Не допускайте детей и других лиц к Вашему рабочему месту при работе с электроинструментом.** При отвлечении другими лицами Вы можете потерять контроль над прибором.

2) Электрическая безопасность

- a) Вилка подключения прибора должна отвечать штепсельной розетке. Не производите на вилке никаких изменений.

- Не применяйте штекерные адаптеры для приборов с защитным заземлением.** Подлинные штекеры и соответствующие сетевые розетки снижают риск возникновения электрического удара.
- б) **Избегайте контакта с заземленными поверхностями, как-то трубами, системами отопления, плитами и холодильниками.** При соприкосновении с “землей” возникает повышенный риск электрошока.
- в) **Защищайте прибор от воздействий дождя и сырости.** Проникновение воды в электроприбор повышает риск электрического удара.
- г) **Не используйте кабель не по назначению и не носите за него прибор, не используйте его для подвешивания прибора или для вытягивания вилки из розетки. Оберегайте кабель от воздействий высоких температур, масла, острых кромок или движущихся частей прибора.** Поврежденный или запутанный кабель повышает риск электрического удара.
- д) **При работе с электроинструментом под открытым небом используйте только такой удлинительный кабель, который допущен для наружного применения.** Использование допущенного для наружных работ удлинительного кабеля снижает риск электрического удара.
- 3) Безопасность людей**
- а) **Будьте внимательны, следите за тем, что Вы делаете и выполняйте работу с электроинструментом обдуманно. Не пользуйтесь прибором в усталом состоянии или если Вы находитесь под действием наркотиков, алкоголя или лекарств.** Момент невнимательности при работе с прибором может привести к серьезным травмам.
- б) **Носите индивидуальные средства защиты и всегда защитные очки.** Индивидуальные средства защиты, применяемые в зависимости от вида и использования электроинструмента, как то пылезащитный респиратор, нескользящая обувь, защитный шлем, средства защиты слуха, сокращают риск травм.
- в) **Избегайте случайного включения электроинструмента. Проверьте положение выключателя, он должен стоять в положении “Выкл.” перед тем как Вы вставите вилку в штепсельную розетку.** Если Вы при ношении прибора держите пальцы на выключателе или если Вы подключаете включенный прибор к электропитанию, то это может привести к несчастным случаям.
- г) **Выньте инструменты для настройки и установки или гаечный ключ из прибора перед его включением.** Инструмент или ключ, находящийся во вращающейся части прибора, может привести к травмам.
- д) **Не переоценивайте свои способности. Обеспечьте себе надежное и устойчивое положение, чтобы Вы в любой момент держали свое тело в равновесии.** В таком положении Вы сможете лучше держать под контролем прибор в неожиданных ситуациях.
- е) **Носите подходящую рабочую одежду, прилегающую к телу и откажитесь от украшений. Держите волосы, одежду и перчатки подальше от находящихся в движении частей прибора.** Свободная одежда, украшения и длинные волосы могут быть захвачены находящимися в движении частями.
- ж) **При наличии возможности установите пылеотсасывающих и пылесборных устройств убедитесь в том, что они присоединены и правильно используются.** Использование этих устройств снижает опасность от воздействия пыли.
- 4) Заботливое обращение и1089 й электроинструментом и его правильная эксплуатация**
- а) **Не перегружайте прибор. Используйте для Вашей работы предназначенный для этого электроинструмент.** С подходящим электроинструментом Вы работаете лучше и надежнее в указанном диапазоне мощности.
- б) **Не пользуйтесь электроинструментом с неисправным выключателем.** Электроинструмент, не поддающийся включению или выключению, опасен и должен быть отремонтирован.
- в) **Выньте вилку из штепсельной розетки перед тем как Вы начнете выполнять настройку прибора, смену принадлежностей или перед уборкой Вашего рабочего места.** Эта мера предосторожности предотвращает случайный старт прибора.
- г) **Неиспользуемый электроинструмент храните в недостигаемом для детей месте. Не позволяйте использовать прибор лицам, которые не ознакомлены с ним или не читали настоящих указаний.** Электроинструменты представляют собой опасность в руках неопытных лиц.

- д) **Тщательно ухаживайте за Вашим прибором. Проверяйте безупречную функцию подвижных частей, легкость их хода, целостность всех частей и отсутствие повреждений, которые могли бы отрицательно повлиять на функционирование прибора. Сдайте поврежденные части прибора на ремонт до его использования.** Причины большого числа несчастных случаев вытекали из плохого обслуживания электроприбора.
 - е) **Держите в заточенном и чистом состоянии режущие инструменты.** Хорошо ухоженный режущий инструмент с острыми режущими кромками режет заклинивается и его легче вести.
 - ж) **Используйте электроинструменты, принадлежности, рабочий инструмент и т. п. в соответствии с настоящими указаниями и так, как это предписано для этого специального типа прибора. Учитывайте при этом рабочие условия и подлежащую выполнению работу.** Использование электроинструментов не по назначению может привести к опасным ситуациям
- 5) Заботливое обращение с аккумуляторными приборами и их правильное использование**
- а) **Перед установкой аккумулятора в прибор убедитесь в том, что инструмент выключен.** Установка аккумулятора во включенный электроинструмент может привести к несчастным случаям.
 - б) **Заряжайте аккумуляторы только в рекомендуемых изготовителем зарядных устройствах.** На зарядном устройстве, предназначенном для определенного вида аккумуляторов, может возникнуть пожар, если его применяют для других типов аккумуляторов.
 - в) **Используйте в электроинструментах только предусмотренные для этих инструментов аккумуляторы.** Использование других аккумуляторов может привести к травмам и пожарной опасности.
 - г) **Не храните неиспользуемый аккумулятор вместе с канцелярскими скрепками, монетами, ключами, гвоздями, винтами и другими маленькими металлическими предметами, которые могут замкнуть накоротко контакты.** Замыкание контактов аккумулятора может привести к ожогам или пожару.
 - д) **При неправильном применении из аккумулятора может вытечь жидкость.**
- Избегайте контакта с ней. При случайном контакте смойте водой. При попадании жидкости в глаза немедленно обратитесь за помощью к врачу.** Вытекающая аккумуляторная жидкость может привести к раздражению кожи или ожогам.
- б) **Сервис**
 - а) **Поручайте ремонт Вашего прибора только квалифицированному специальному персоналу при использовании подлинных запасных частей.** Этим обеспечивается сохранение безопасности прибора.

OPTIONAL

FF60115



FF40056

1.1/4" UNC

FF40057

M30x2

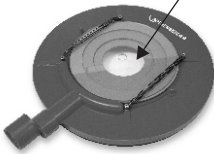


FF35720



FF35701

FF35702



FF03300

300mm

FF03301

400mm



FF35190



FF35148



FF35210



FF35029



www.rothenberger.com

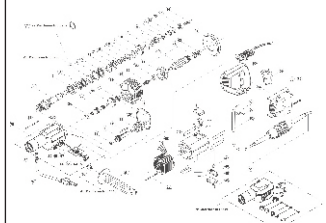


www.rothenberger.com



www.rothenberger.com

9.0100



OPTIONAL

Zubehör und Ersatzteile / Accessories and spare parts

Bestellen Sie Ihre Zubehör- und Ersatzteile bei Ihrem Fachhändler
Order your accessories and spare parts from your specialist retailer

Stempel / Stamp

oder bei unserer Hotline Service After Sales

or from our Service After Sales hotline

Tel. : +49 6195 / 99 52-14

Fax : +49 6195 / 99 52-15

Kunde / Anschrift Customer / address	
Kunden Nr. / customer no.	
Bestell Nr. / Order no.	
Ansprechpartner Contact person	
Tel.:	

Ihre Bestellung

Your order

Artikel Nr. / Article no.	Menge / Quantity	Bezeichnung / Description	Preis / Price

.....
Datum / Date

.....
Unterschrift / Signature

