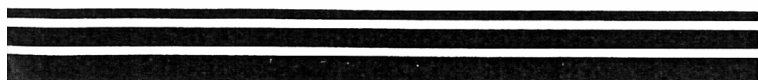


# ROTHENBERGER

## Инструкция по эксплуатации



### ПРОЧИСТНАЯ МАШИНА ВЫСОКОГО ДАВЛЕНИЯ HD 19/180 B



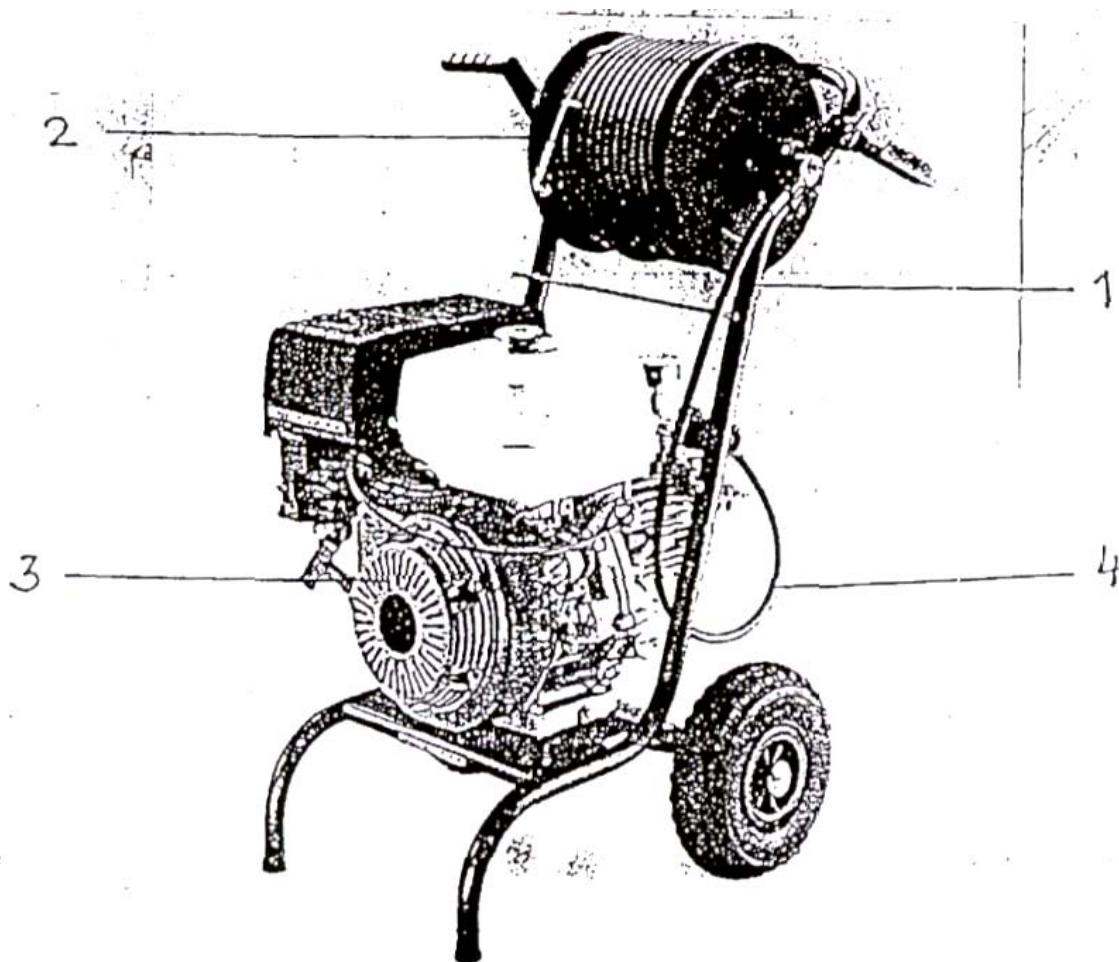
WERKZEUGE-TOOLS-OUTILLAGE®

**ROTHENBERGER**

## СОДЕРЖАНИЕ:

1. Описание машины	2
2. Модели машин высокого давления	3
3. Руководство по эксплуатации	4
4. Мероприятия по безопасности	5
5. Применение химических чистящих средств	5
6. Варианты подключения машин высокого давления	6
7. Гарантия	7
8. Список запасных частей	10
9. Порядок укладки шланга в барабан	11

## 1. ПРОЧИСТНАЯ МАШИНА ВЫСОКОГО ДАВЛЕНИЯ HD 19/180 В



Прочистная машина высокого давления **HD 19/180 В** с бензиновым двигателем является самовсасывающим компактным аппаратом и применяется для прочистки трубопроводов, канализационных, сточных труб и т.д. размером от 40 до 200 мм и максимальной длиной прочистки до 40 м.

Применение специального промывочного пистолета позволяет производить чистку поверхностей автомобилей, зданий, машин и т.д.

Прочистная машина высокого давления **HD 19/180 В** состоит из 4 основных частей:

1. Передвижная станина со встроенным переходником для промывочного пистолета.
2. Барабан со шлангом высокого давления и форсункой для чистки труб.
3. Мотор с насосом высокого давления.
4. Соединительный шланг от насоса высокого давления к барабану.

## 2. МОДЕЛИ МАШИН ВЫСОКОГО ДАВЛЕНИЯ ФИРМЫ ROTHENBERGER

<b>Модель</b>	<b>HD 11/90</b>	<b>HD 13/100</b>	<b>HD 17/190</b>	<b>HD 19/180 B</b>
<b>№ Артикула</b>	7.6008	7.6020	7.6070	7.6090
<b>Производительность литр/мин.</b>	11	13	17	19
<b>Производительность литр/час</b>	660	780	1020	1040
<b>Давление (бар)</b>	90	100	190	180
<b>Двигатель</b>	1,5kW 230 Volt 50 Гц	2,3kW 230 Volt 50 Гц	5,0 kW 400 Volt 50 Гц	Honda-Бензин GX-340, 8,1 кВт
<b>Переменный ток</b>	9,5 А	13 А	400V-10.9 А 3x230V-18,8 А	
<b>Размеры</b>	48 x 24 x 35	65 x 50 x 70	65x50x70	65 x 50 x 70
<b>Вес, кг</b>	29,5	45,0	50,0	78,5
<b>Форсунки для чистки труб</b>	7.6053	7.6052	7.6055	7.6052
<b>Шланг высокого давления</b>	NW6 – 10м 7.2810	NW 6 – 20м 7.2812	NW 8 – 40м 7.2820	NW 8 – 40м 7.2820

### **3. РУКОВОДСТВО ПО ЭКСПЛУАТАЦИИ**

Это руководство применимо для всех типов прочистных машин высокого давления, включенных в производственную программу фирмы Ротенбергер.

1. Шланг для воды с присоединением R1/2" закрепить на всасывающем отверстии насоса.

***Внимание: Используйте для прочистки только чистую воду!!!***

2. Шланг для воды подключите к источнику водоснабжения и откройте кран. Количество воды в каждом случае должно соответствовать типу машины для прочистки.

***Пожалуйста, обратите внимание на рекомендации организации водоснабжения!!!***

3. Шланг высокого давления с насадкой ввести в трубу, подлежащую очистке. Если используется промывочный пистолет, то его надевают на шланг высокого давления при помощи адаптера.
4. Привести мотор в действие (см. руководство по эксплуатации двигателя HONDA).

Шланг высокого давления должен находиться при этом в очищаемой трубе и может быть удален из трубы только при отключенном моторе.

***При прочистке труб применяйте соответствующие виду засора насадки.***

***При заборе воды из какой-либо емкости, вода в ней должна быть чистой, а применение фильтра на всасывающем шланге обязательно.***

***Максимальная высота засасывания воды не более 2 м.***

***Максимальная рабочая температуры воды составляет не более 60 °С.***

#### **По окончании работ:**

1. Машину выключить.
2. Подачу воды прекратить (перекрыть кран подачи воды).

## **4. МЕРОПРИЯТИЯ ПО БЕЗОПАСНОСТИ**

Токопроводящий кабель должен быть проложен так, чтобы исключить возможность его пережатия или повреждения острыми предметами.

Избегайте сильного натяжения кабеля и сильных перегибов.

Оператор перед началом работ с машиной должен убедиться в исправности всех ее основных частей и устройств для безопасной эксплуатации. До запуска машины необходимо устранить все неисправности.

Перед началом прочистных работ и запуском машины убедитесь, что шланг с насадкой находится внутри трубы "вдоль линии тока воды".

Для безопасного применения данной прочистной машины в жилищно-коммунальном секторе и в бытовых целях необходимо применять соответствующие насосы.

## **5. ПРИМЕНЕНИЕ ХИМИЧЕСКИХ ЧИСТЯЩИХ СРЕДСТВ**

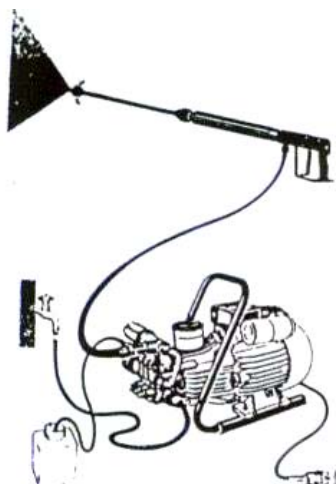
### **Область применения**

При сильно загрязненных внешних поверхностях домов, автомобилей, тротуаров необходимо применять:

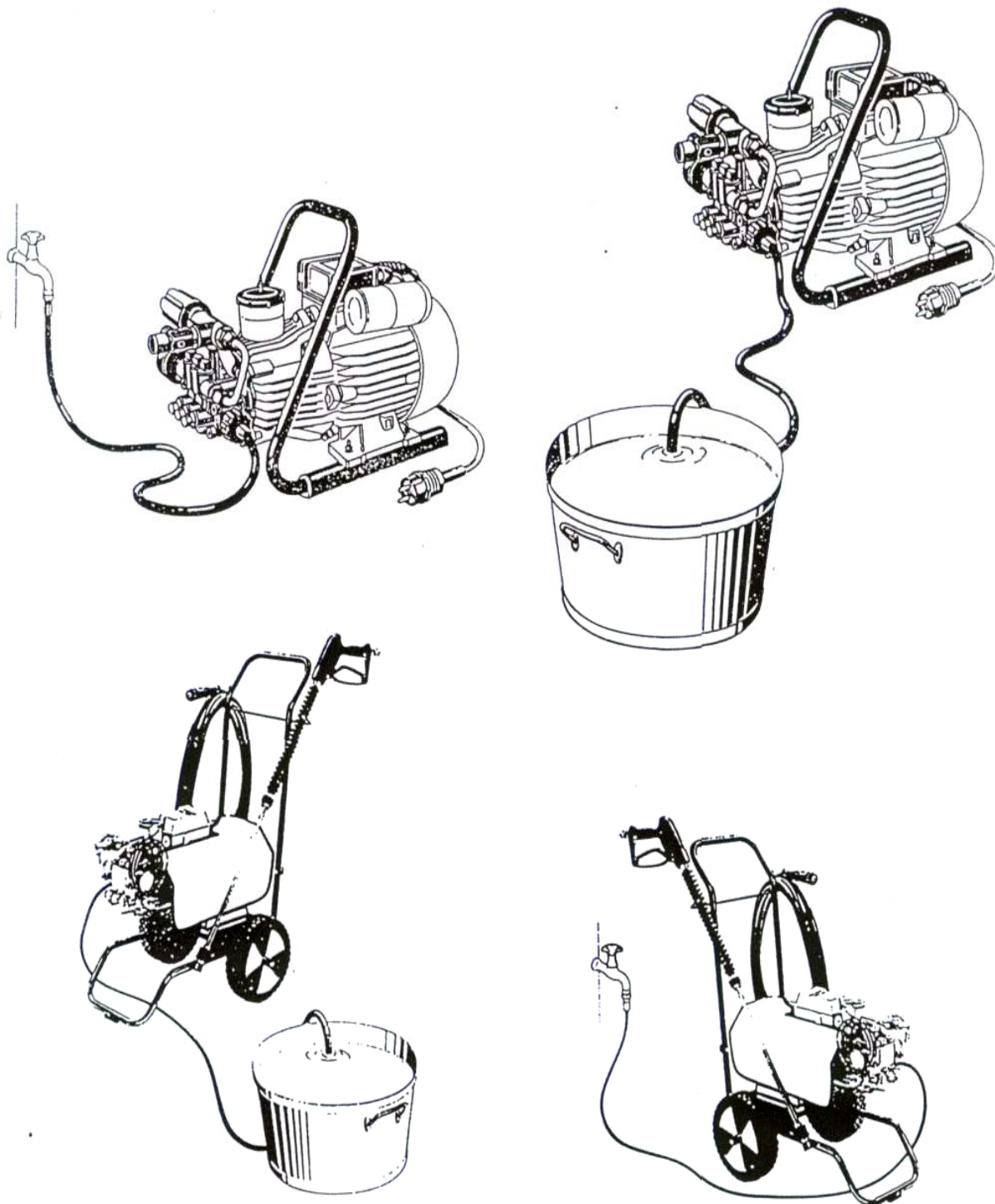
- инжектор низкого давления
- инжекторный всасывающий шланг
- промывочный пистолет с плоскоструйной насадкой
- 10-ти метровый шланг высокого давления
- химические чистящие средства

### **Указания по работе:**

Опустить в емкость с химическим чистящим средством всасывающий шланг с фильтром, дозирующую насадку повернуть – инжектор начинает всасывать чистящее средство. При перекрывании дозирующей насадки подача чистящего средства автоматически прекращается. Чистящее средство начинает действовать при разбрызгивании под высоким давлением.



## 5. ВАРИАНТЫ ПОДКЛЮЧЕНИЯ ПРОЧИСТНЫХ МАШИН ВЫСОКОГО ДАВЛЕНИЯ



## **6. ГАРАНТИЯ**

Гарантия на прочистные машины высокого давления составляет 1 (один) год.

Гарантия не действует при использовании насоса без комбинированного вентиля безопасности, а так же при превышении допустимой температуры потребляемой воды.

Вентиль безопасности должен быть установлен таким образом, чтобы исключить превышение максимального рабочего давления более чем на 10%.

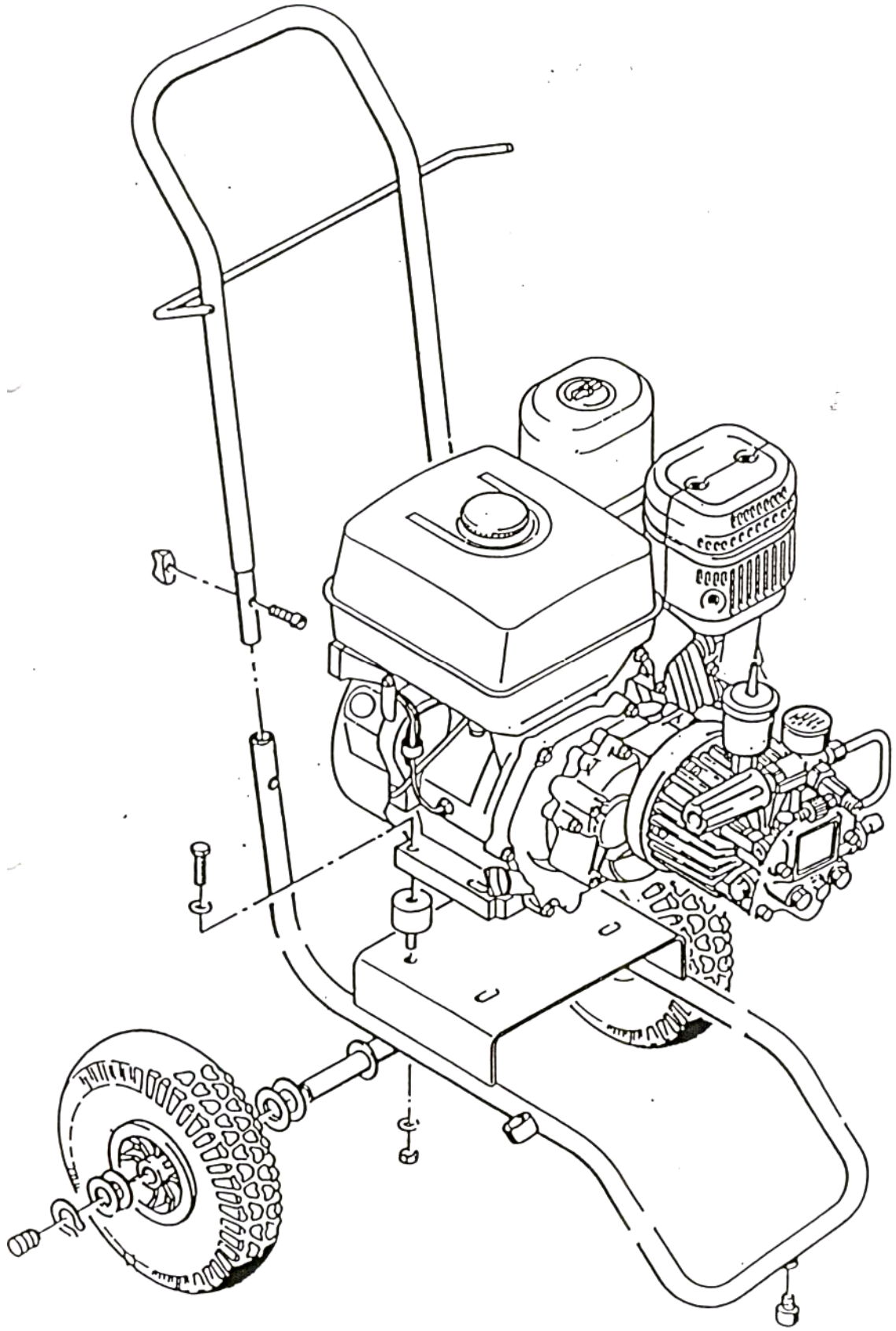
<b><u>Дополнительное оборудование для машин высокого давления</u></b>	<b><u>№ Артикул.</u></b>
- Шланг высокого давления с присоединением R1/4", длина 10м, NW6 (HD 13/100)	7.2810
- Шланг высокого давления с присоединением R1/4", длина 20м, NW6 (HD 13/100)	7.2812
- Шланг высокого давления с присоединением R1/4", длина 40м, NW8 (HD 17/190+19/180 B)	7.2820
- Форсунка для прочистки труб, R1/4" без струи вперед	7.6055
- Форсунка для прочистки труб, R1/4" со струей вперед	7.6065
- Форсунка роторная для прочистки труб 45°	7.7506
- Промывочный пистолет с плоскоструйной форсункой	7.6068
- Плоскоструйная форсунка (запасная)	7.6088
- Инжекторный всасывающий шланг для чистящего средства	7.6067
- Всасывающий шланг для воды	7.6066

Продажа и сервис в России:

**ООО "Ротенбергер-Еврооборудование"**

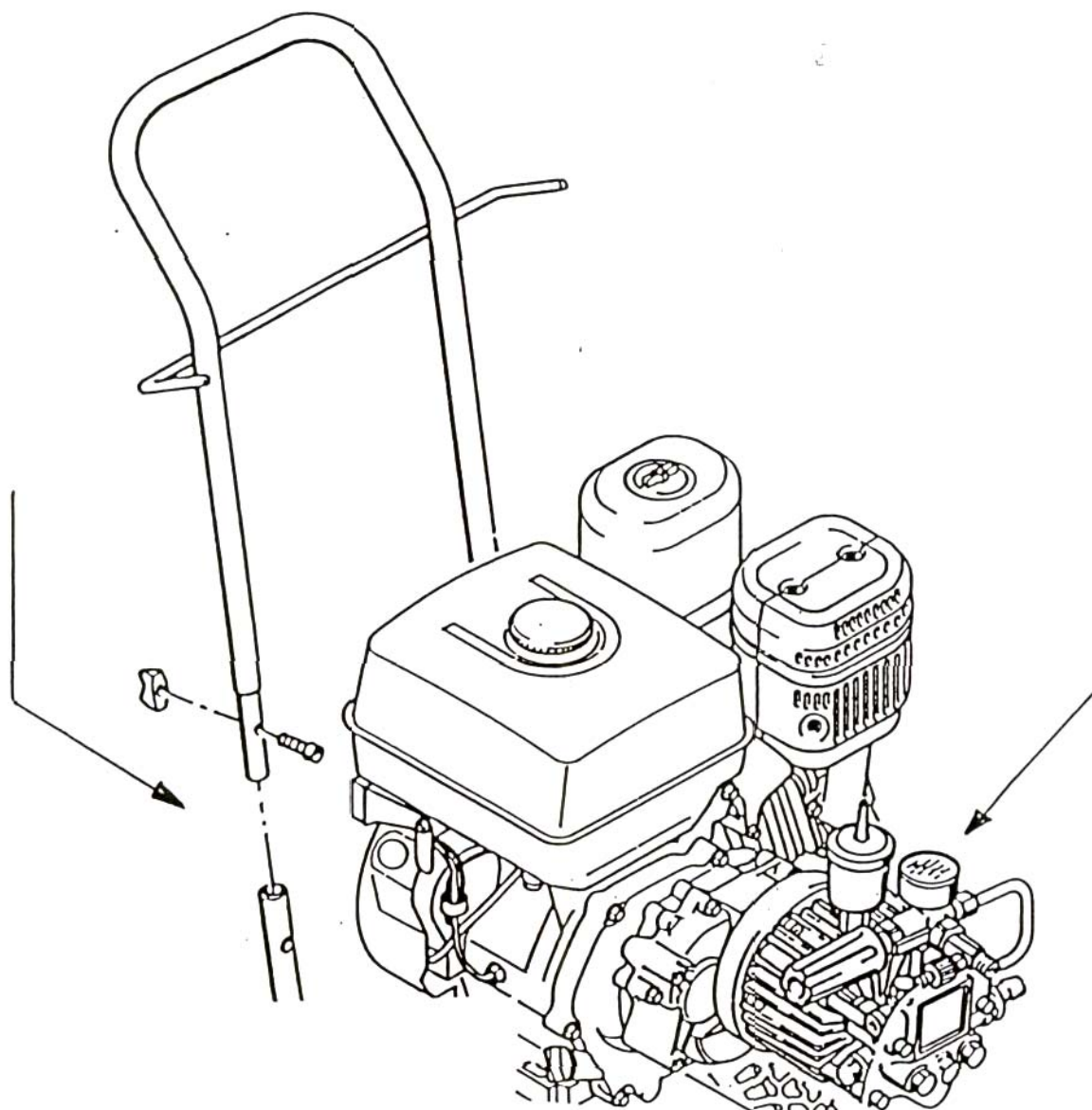
тел. +7 (495) 788-7178

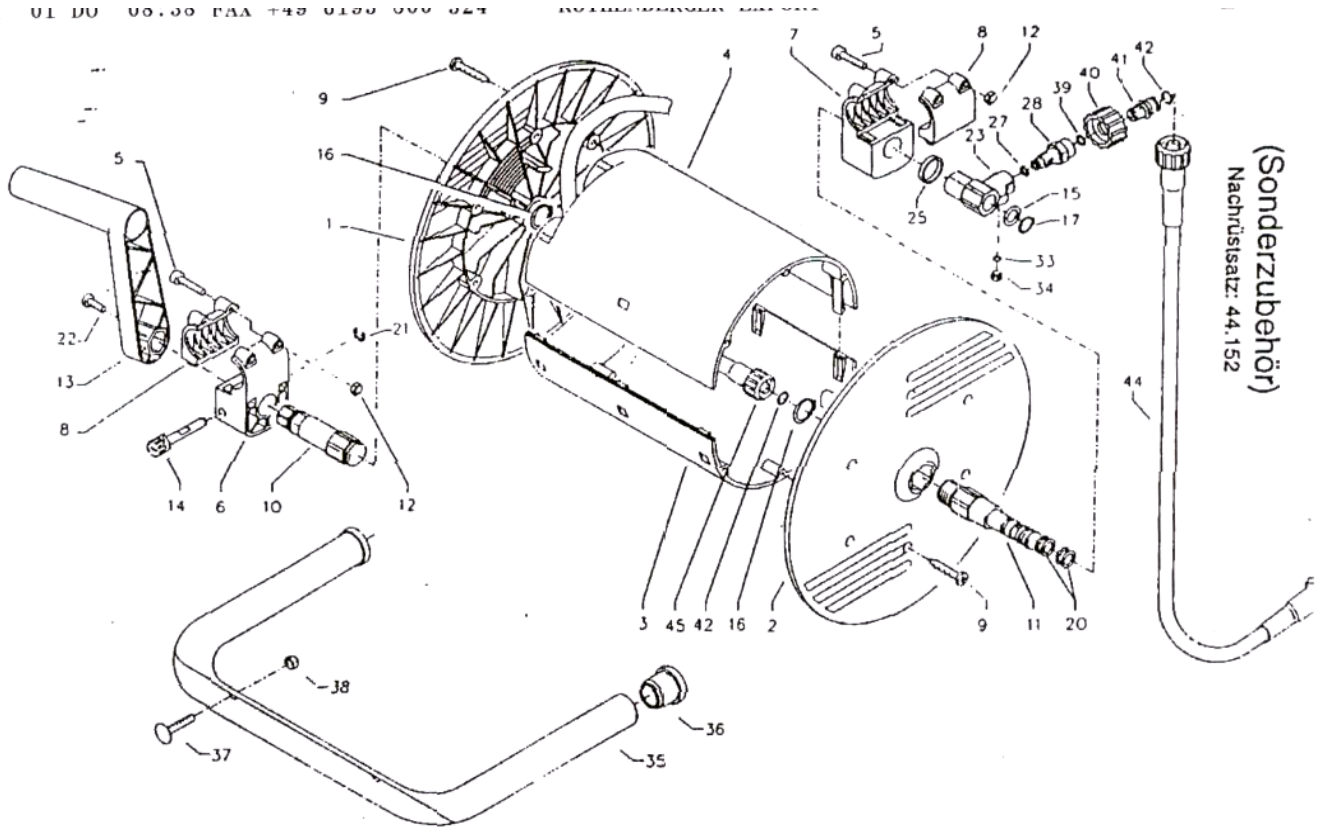
[info@rothenberger-tools.ru](mailto:info@rothenberger-tools.ru), [www.rothenberger-tools.ru](http://www.rothenberger-tools.ru)



# ВНИМАНИЕ!

**ПОСЛЕ ИЗВЛЕЧЕНИЯ АППАРАТА ИЗ  
УПАКОВКИ И ПЕРЕД ЗАПУСКОМ В РАБОТУ  
СМОНТИРУЙТЕ МАНОМЕТР И КРЕПЕЖНЫЕ  
БОЛТЫ ДЛЯ ТЕЛЕЖКИ**



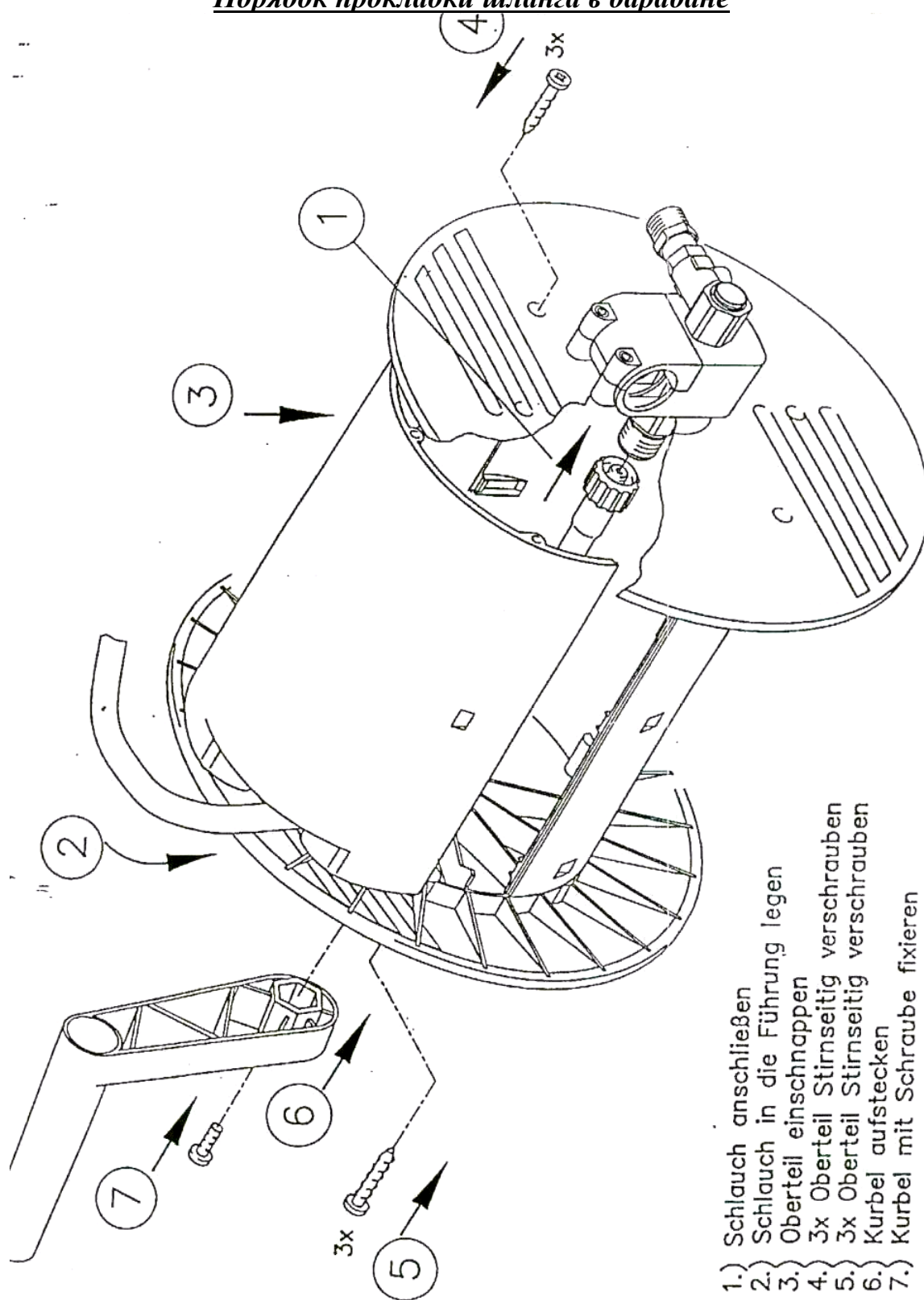


### Список запасных частей

#### Шинный барабан

№	Название	шт.	Катал. номер
1	Боковая чаша для шланга	1	40.302
2	Боковая чаша для подвода воды	1	40.301
3	Барабан нижняя часть	1	40.304
4	Барабан верхняя часть	1	40.303
5	Внутренний шестигранный винт М 4x25	4	40.313
6	Колодка с тормозом	1	40.306
7	Колодка левая	1	40.305
8	Клемма	2	40.307
9	Пластмассовый винт 5,0x20	12	43.018
10	Приводной вал	1	40.310
11	Вал подачи воды	1	40.311
12	Эластичная стоповая гайка М4	4	40.111
13	Рукоятка	1	40.309
14	Фиксирующий болт	1	40.312
15	Шайба MS 16x24x2	1	40.181
16	Стопорное кольцо 22 мм	2	40.117
17	Стопорное кольцо 16 мм	1	40.182
20	Уплотнительные кольца 16 мм	2	13.159
21	Стопорная шайба 6 DIN6799	1	40.315
22	Винт М 5x10	1	43.021
23	Шарнирное сочленение	1	40.167
25	Распорное кольцо	1	40.316
27	Кольцо 6,68x1,78	1	40.585
28	Соединение	1	40.308
33	Кольцо 6x1,5	1	13.386
34	Заглушка М 10x1	1	13.385
35	Ручка	1	44.143
36	Резиновая заглушка	2	40.208
37	Маточный винт М 8x40	2	44.159
38	Эластичная стоповая гайка М8	2	41.410
39	Алюминиевое уплотнительное кольцо	2	13.275
40	Накидная гайка	1	13.276
41	ST30-нипель R1/4"AG	1	13.277
42	Кольцо 9,3x2,4	4	13.273
44	Соединительный шланг NW 8 1 м	1	44.160
45	Шланг высокого давления NW 8 20 м	1	41.083

### Порядок прокладки шланга в барабане



1. Подсоединить шланг
2. Вложить шланг в направляющую
3. Защелкнуть верхнюю часть
4. Привинтить верхнюю часть (3x) со стороны торца
5. Привинтить верхнюю часть (3x) со стороны торца
6. Вставить ручку
7. Привинтить ручку